

ПРОБЛЕМИ ТРУДОВОЇ МІГРАЦІЇ В УКРАЇНІ ТА ШЛЯХИ ЇХ ПОДОЛАННЯ

У статті розглянуто основні причини трудової міграції українців, відстежено динаміку міграції протягом останніх років, окреслено основні шляхи зниження еміграції населення.

Ключові слова: *трудова міграція, зовнішня міграція, внутрішня міграція, еміграція.*

Останні десять років в історії України можна назвати періодом боротьби населення за виживання. Окрім впливу світової кризи вона відчуває на собі глибоку внутрішню соціально-демографічну та політичну кризи, що відображається на рівні життя населення, його доходах, соціальному захисті. У країні спостерігається високий рівень безробіття, тому населення вимушене мігрувати в пошуках заробітку для себе та своєї родини.

Проблемами зовнішньої та внутрішньої трудової міграції займається ряд учених-економістів, таких як Д.М. Васильківський, О.А. Осійчук, О.А. Вишневська, І.А. Малютін тощо.

Основною метою цієї статті є аналіз основних причин трудової міграції українців за кордон та в межах країни, відстеження динаміки міграції протягом останніх років, її соціально-економічних наслідків, а також виявлення шляхів зниження еміграції населення.

За даними представництва ООН в Україні, кожен п'ятий українець є потенційним мігрантом та має намір виїхати з населеного пункту, в якому мешкає зараз. Причому з цієї кількості громадян 15% мають наміри переїзду в іншу місцевість країни і лише 5% – за межі України, як свідчить голова Управління трудової міграції Міністерства праці та соціальної політики Тетяна Петрова [3].

Відповідно першим етапом аналізу трудової міграції є аналіз внутрішньої міграції в регіональному розрізі, поданий у таблиці 1.

Таким чином, наведена вище таблиця свідчить, що внутрішня міграція на регіональному рівні має чіткі тенденції, а саме:

1. Лише 5 областей з 27 протягом періоду, що аналізується, мають постійне позитивне сальдо внутрішньої міграції – це АР Крим, у тому числі Севастополь, Харківська, Чернівецька області та місто Київ.

2. Натомість більшій половині областей притаманним є постійний від'їзд мешканців та, відповідно, стало від'ємне сальдо внутрішньої міграції – це Вінницька, Донецька, Житомирська, Закарпатська, Запорізька, Кіровоградська, Луганська, Львівська, Миколаївська, Рівненська, Сумська, Тернопільська, Херсонська, Хмельницька та Чернігівська області.

Для більш наочного уявлення щодо динаміки сальдо внутрішньої міграції було складено його графік з дев'яти економічних регіонів України – рисунок 1.

Таблиця 1 – Внутрішня міграція в Україні (тис. осіб) [4]

Області	2006 рік	2007 рік	2008 рік	2009 рік	2010 рік	У середньому за період
Автономна республіка Крим	1121	1103	935	890	1140	1038
Вінницька	-2555	-2039	-2309	-1337	-1029	-1854
Волинська	-153	226	29	-251	-109	-43
Дніпропетровська	1498	718	-2248	-1434	-1075	-424
Донецька	-1103	-992	-1873	-2568	-2130	-1444
Житомирська	-2279	-1705	-2224	-1632	-613	-1409
Закарпатська	-1533	-1072	-1023	-938	-772	-890
Запорізька	-1269	-1124	-961	-485	-529	-728
Івано-Франківська	-910	-114	-339	-244	87	-253
Київська	897	-1245	726	1705	3990	1012
Кіровоградська	-4681	-4210	-4042	-2460	-1023	-2736
Луганська	-3450	-3333	-3181	-2177	-2621	-2460
Львівська	-963	-996	-698	-436	-818	-652
Миколаївська	-646	-886	-1588	-1215	-738	-846
Одеська	-533	356	2653	2768	2180	1237
Полтавська	4	-639	-347	11	-370	-224
Рівненська	-1230	-1387	-1606	-1332	-1098	-1109
Сумська	-2629	-2216	-1428	-1418	-1145	-1473
Тернопільська	-1753	-1506	-1475	-1226	-1071	-1172
Харківська	3931	2720	2672	1462	1222	2001
Херсонська	-2996	-2990	-2767	-1366	-1374	-1916
Хмельницька	-2015	-1820	-995	-583	-811	-1037
Черкаська	-1178	-493	-573	46	-775	-496
Чернівецька	371	513	410	531	272	350
Чернігівська	-1473	-1062	-800	-202	-348	-648
м. Київ	23914	22633	21345	12688	8366	14824
Севастополь (міськрада)	1613	1551	1707	1203	1192	1211

Таким чином є очевидним, що тільки по столичному регіону протягом трьох років, що аналізувались, сальдо внутрішньої міграції було стабільно додатнім; натомість має місце тенденція його зменшення за останні три роки; з більшості економічних регіонів воно було стабільно від'ємним; крім того, значна позитивна динаміка має місце тільки за регіоном – якщо протягом 2006-2008 рр. сальдо внутрішньої міграції тут було від'ємним, то за останній період кількість громадян, що приїжджають у зазначений регіон, перевищувало кількість тих, хто від'їжджає.

Наступним етапом є аналіз зовнішньої міграції на національному та регіональному рівнях.

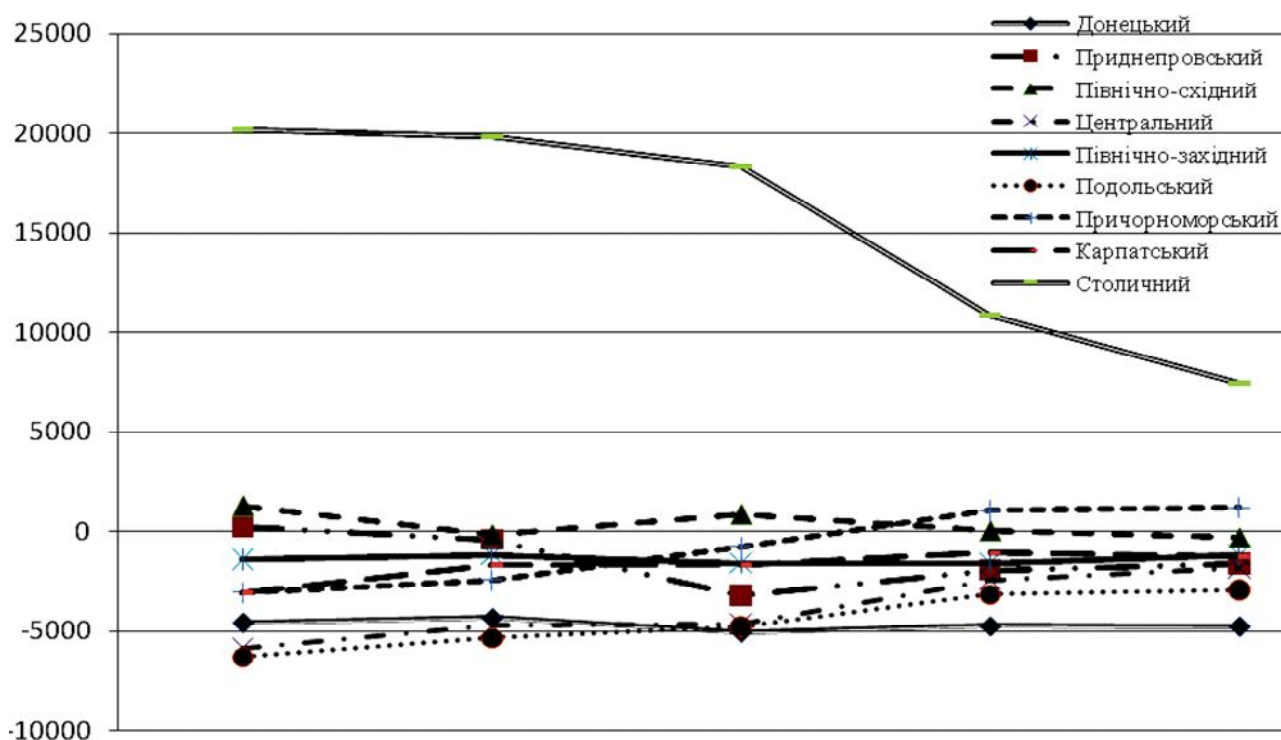


Рисунок 1 – Сальдо внутрішньої міграції за економічними регіонами України (тис. осіб)

Взагалі, дуже важко простежувати кількість людей, які виїжджають за кордон, оскільки багато з них залишає країну нелегально і не бажає повертатися назад. Спеціальні дослідження й експертні оцінки надають підставу стверджувати, що реальна кількість працівників-мігрантів у десятки, а той у сотні разів більша за офіційну.

Певне уявлення про масштаби трудової міграції дають дані прикордонної статистики в комбінації з результатами соціологічних опитувань міжнародних пасажирів у пунктах перетину кордону, які засвідчують, що з метою працевлаштування і торгового бізнесу здійснюються відповідно близько 4% і понад 16% виїздів на західному кордоні, 14% та 25% – на східному. Ураховуючи різну інтенсивність руху на різних ділянках кордону, а також той факт, що щорічно українці понад 15 млн. разів перетинають кордон у напрямку виїзду, можна підрахувати, що громадяни України приблизно 1,4 млн разів на рік виїждять за кордон із трудовими і близько 3 млн – із комерційними цілями.

Згідно з офіційними даними Державного комітету статистики України, кількість тих, хто вибув з України протягом 2003-2009 рр. поступово знижується: з 63699 осіб у 2003 році до 19470 осіб у 2009 році. Кількість тих, хто прибув, на вказаному проміжку часу постійно коливається. Найбільша кількість людей прибула у 2007 р. (46507 осіб), а найменше – у 2009 р. (32917 осіб). Слід відзначити, що починаючи з 2007 р. поступово знижується кількість людей, що іммігрує до України. Це можна пояснити нестабільністю економічної, політичної ситуації в країні, підвищенням безробіття, а також впливом світової кризи на спроможність іноземців мігрувати.

Слід зауважити, що потоки трудових міграцій мають чітку географічну спрямованість – переважно вони здійснюються до найближчих країн або більш віддалених країн, але з привабливішими умовами. Серед трудових мігрантів близько половини (48,1%) працюють в Російській Федерації та майже стільки ж – у країнах Європейського Союзу, переважно в Італії (13,4%), Чеській Республіці (11,9%), Польщі (8,0%), Угорщині (3,25), Іспанії (2,7) та Португалії (2,6%). При цьому найактивнішу участь у зовнішніх трудових міграціях беруть мешканці західних регіонів (12,9% населення працездатного віку), найменше залучені до них жителі північних регіонів (1,7% населення працездатного віку). Серед західних регіонів (Волинська, Рівненська, Хмельницька, Тернопільська, Івано-Франківська, Чернівецька, Закарпатська, Львівська області) трудові мігранти становлять 57,4% від загальної кількості.

Якщо проаналізувати міграційний рух населення за січень-вересень 2010 р., то можна сказати, що зберігається тенденція зниження кількості тих, хто прибув і вибув. Приріст становить 11539 осіб.

Сальдо зовнішньої міграції по Україні в регіональному розрізі подано в таблиці 2.

Таблиця 2 – Зовнішня міграція в Україні (тис. осіб) [4]

Регіони	2006 рік	2007 рік	2008 рік	2009 рік	2010 рік	У середньому за період
1	2	3	4	5	6	7
Україна	14245	16838	14879	13447	16133	15108
Автономна республіка Крим	2726	2421	2535	2132	2306	2424
Вінницька	479	506	644	790	642	612
Волинська	-361	-337	49	33	107	-102
Дніпропетровська	148	115	476	351	1047	427
Донецька	680	902	986	709	1059	867
Житомирська	-81	-39	118	119	321	88
Закарпатська	-719	-493	-357	-229	-60	-372
Запорізька	436	243	591	602	715	517
Івано-Франківська	-79	-87	200	130	141	61
Київська	562	521	587	439	564	535
Кіровоградська	-76	1	63	92	349	86
Луганська	-1036	-1503	-449	-445	227	-641
Львівська	-280	-201	-33	-107	-58	-136
Миколаївська	440	245	443	498	373	400
Одеська	7830	10981	3966	2951	2922	5730
Полтавська	148	70	79	194	417	182
Рівненська	-577	-584	-266	-135	-77	-328
Сумська	46	-106	108	180	158	77
Тернопільська	-76	-198	1	7	77	-38
Харківська	655	1311	1733	523	617	968

Продовження таблиці 2

1	2	3	4	5	6	7
Херсонська	-2	-6	8	157	224	76
Хмельницька	33	123	184	245	208	159
Черкаська	253	206	253	329	299	268
Чернівецька	-166	99	250	395	363	188
Чернігівська	34	-63	-27	318	363	125
м. Київ	2777	2170	2055	2716	2245	2393
Севастополь (міськрада)	451	541	682	453	584	542

Таким чином, можна констатувати, що в цілому ситуація із зовнішньою міграцією по Україні та областях є кращою, оскільки лише три області з двадцяти семи мають стабільно від'ємне сальдо зовнішньої міграції – це Закарпатська, Львівська та Рівненська області. Для більш наочного уявлення динаміка сальдо зовнішньої міграції за період, що аналізується, подана на рисунку 2.

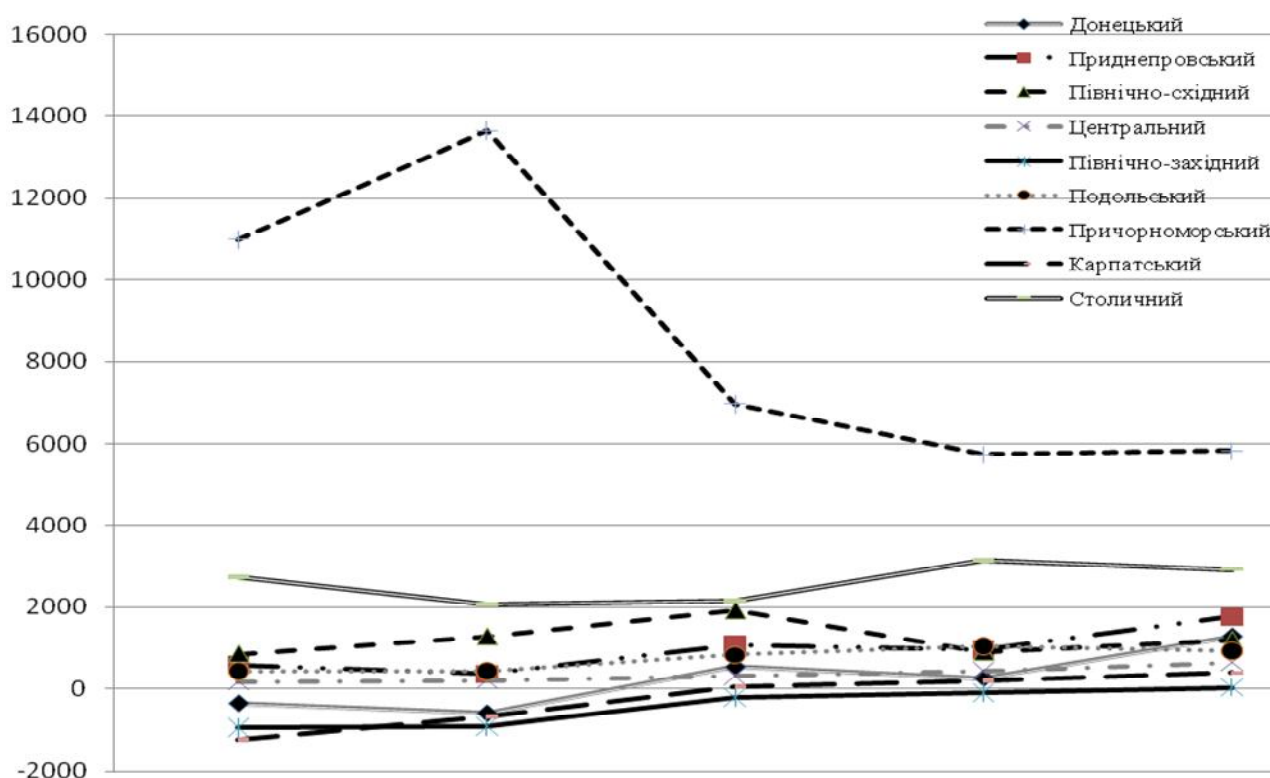


Рисунок 2 – Сальдо зовнішньої міграції за економічними регіонами України (тис. осіб)

Слід підкреслити, що головною причиною міграції населення є:

- незадовільний рівень життя населення;
- низька заробітна плата і несвоєчасна її виплата;
- неможливість знайти робочі місця;
- прагнення до реалізації потреб розвитку особистості.

Передумовою останньої є різке скорочення попиту на результати вітчизняних науково-технічних розробок, їх недостатнє фінансування, низький рівень заробітної плати кваліфікованих працівників, відсутність робочих місць [1, с. 97].

Також українці часто виїжджають за кордон на працю як туристи або студенти.

Не можна сказати, що міграція є суто негативним явищем. Основні соціально-економічні наслідки міграції для країни виїзду полягають у притоку валютних засобів у країну, зниженні рівня безробіття, підвищенні рівня кваліфікації робочої сили, зниженні обсягу національного доходу і випуску продукції, а також відпливі висококваліфікованих кадрів. Наслідками міграції для країни в'їзду є збільшення обсягу робочої сили, яка сприяє розвитку наукового потенціалу нашої країни, а також, національного доходу та випуску продукції, забезпечення заповнення соціально непривабливих робочих місць, посилення соціальної напруженості, зниження ціни робочої сили [2, с. 98].

Висновки. Таким чином, необхідно втручання уряду країни до подолання негативних наслідків міграції та проведення соціальних, демографічних, організаційних заходів.

Для цього необхідно:

- відрегулювати імміграційне законодавство;
- відстежувати міграцію на внутрішньому і зовнішньому ринках;
- захищатися від нелегальної імміграції;
- сприяти захисту своїх громадян за кордоном;
- забезпечити належні умови праці країни;
- встановити відповідний рівень заробітної плати;
- запровадити соціальні пільги.

Це буде позитивно впливати на стан економіки всієї держави, підвищить її імідж і спонукатиме населення не виїжджати, а емігрантів повернутися в країну.

Перспективами подальших досліджень у цьому напрямку є комплексні дослідження, що мають за мету розробку конкретних програм щодо регулювання законодавства стосовно міграції, у тому числі посилення відповідальності за нелегальну міграцію, а також розробка заходів, спрямованих на регулювання ринку праці України.

Література

1. Васильківський Д.М. Зовнішня трудова міграція в Україні: сучасний стан, причини, наслідки / Д.М. Васильківський, О.А. Осійчук // Вісник Хмельн. нац. ун-ту. – 2009. – № 1. – С. 97-101.
2. Романюк Е.В. Влияние миграции на рынок труда Украины / Е.В. Романюк // Учен. зап. Таврич. нац. ун-та им. В.И. Вернадского. – 2007. – № 2. – С. 95-99.
3. В Україні посилилася внутрішня трудова міграція [Електронний ресурс]. – Режим доступу: <<http://www.mobus.com/>>.
4. Міграційний рух населення [Електронний ресурс]. – Режим доступу: <<http://www.ukrstat.gov.ua/>>.